

北の志づめ

第219号

令和4年10月



第3回北海道神宮フォトコンテスト入賞作品(貝沼正雄)

開拓の群像 開拓期の札幌の建物を作った男 大岡助右衛門 合田一道氏

円山地域の生物 美しい花の裏側 ランの仲間 北海道博物館 学芸員 水島 未記氏

神宮大麻全国頒布150周年記念 神宮大麻の歴史

<http://www.hokkaidojingu.or.jp/>



第5回北海道神宮フォトコンテスト入賞作品(前本紀晃)

特集
がんばれ！北海道
開拓の群像特集
 合田 一道

歴史から見えるもの⑥

開拓期の札幌の建物を作った男 大岡助右衛門

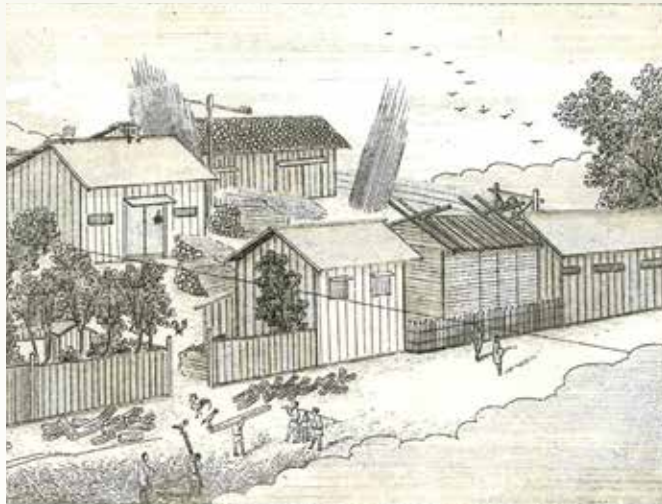
大岡助右衛門といつても知る人は少ないでしょう。しかし札幌本府建設期に、屯田兵屋や



大岡助右衛門の肖像

豊平館など多くの建物を建てた、俠気情念の人といわれ、豊平村(当時)の経王寺の開基総代と知ったら、頷く人がいるかもしれません。

助右衛門は天保七年(一八三六)、武蔵国大岡村(現神奈川県横浜市)の農家の生まれ。江戸に出て、大工職の仕事につきます。安政五年(一八五八)、五稜郭の建設工事を請け負った中川組(中川伝蔵)の大工頭として箱館に赴き、五稜郭の建物を建設します。箱館戦争が起こり、放置されたままの幕府軍の戦死者の遺体を、俠客柳川熊吉に協力して、実行寺に運び込



大岡助右衛門の屋敷絵図

舎)、屯田兵琴似兵村の兵屋群の一部、豊平館、それに小樽入船町波止場、幌内鉄道の建設などです。開拓期の札幌本府建設にとつてどれも大事なもののばかりです。

助右衛門は建築業界の第一人者として、札幌請負人組合幹事になり、さらに札幌区総代人に選任されます。そのころ日蓮宗経王寺を創設する話が出ました。神仏を崇拝する助右衛門は豊平村にある自分の土地を寄付して寺を建てたのです。

みました。

開拓判官の島義勇が東京召還となり、一時停止されていた開拓使の札幌本府建設が、明治四年(一八七二)二月、再開されると、中川組頭として職人、作業員らを率いて札幌に入り、本府建設に没頭します。三十五歳。油の乗り切った年代でした。

同年暮れ、独立して大岡組を設立して頭角を現し、多くの開拓使の建設工事を手がけます。剛腹な性格で義侠心に富む助右衛門は現場の先頭に立ち、具体的に仕事を指示します。作業員たちは張り切つて働きます。

なぜ先頭に立つのか。実は助右衛門は文字を読むことも書くこともできないので、自ら現場で指示を出すほかないのです。この時代はまだ学校という教育期間は存在せず、字を読み書きできるのは武士か僧侶か、せいぜい大店の旦那くらいだったのです。



大岡助右衛門の墓=経王寺(札幌市豊平区)

そんな最中、部下の一人が文盲の助右衛門を欺き、工事費を騙し取つて逃げたのです。悲しいことが続くもので、豊平橋の架橋工事に携わつた長男が事故に巻き込まれて亡くなってしまったのです。

土木工事の失敗もあり、愕然となった助右衛門は請負業を辞めて経王寺に身を落



大岡助右衛門が建設した豊平館(明治14年)

仕事はますます忙しくなりました。助右衛門は作業員たちに、「働けつ、働けつ、今夜は宴会だぞつ」と声をかけます。おーつ、という声が上がると、男たちの意欲が盛り上がり、酒が振る舞われます。競うように飲む男たち。酒樽の酒が見る間に減つていきます。

「遊びに行きたいやつは行けつ。遊んでまた明日、働くんだけ」おーつ、という声が上がると、笑い顔で見る助右衛門。作業員の困りごとの相談にも乗ります。

「内地に残してきた妻子に金を送りたいのだが、懐が…」

そんな話を耳にすると、すかさず金を出してやります。

お陰で「大岡組の仕事はすっかりしている」といわれ、仕事の発注が増えて、増えて、大岡組の収入は大変な額になりました。忙しい作業員たちは、荒っぽいが人情味のある助右衛門を「大岡の親方」と親しみを込めて呼びました。

助右衛門が手がけた主な仕事を挙げる



大岡助右衛門が晩年住んだ経王寺の観音堂

と、札幌農学校寄宿舎(現北海道大学寄宿舎)など、

今年(明治三十五年(一九〇二))亡くなり、明治三十五年(一九〇二)亡くなりました。六十七歳でした。

今年(明治三十五年(一九〇二))亡くなり、明治三十五年(一九〇二)亡くなりました。六十七歳でした。

今年(明治三十五年(一九〇二))亡くなり、明治三十五年(一九〇二)亡くなりました。六十七歳でした。

◆プロフィール◆
 昭和九年(一九三四)、空知郡上砂川町生まれ。北海道新聞に入社し、道内各地を回る。在職中からノンフィクション作品を発表。『定山坊行方不明の謎』で北海道ノンフィクション大賞を受賞。退職後は札幌大学文化学部講師。著書は『日本史の現場検証』『人間登場』北の歴史を彩る『大君の刀』など。

ランの仲間

北海道博物館

学芸員 水島 未記

森に咲く草花の中で特に人気が高いのが、ランの仲間です。円山地域では十数種が記録されており、初夏から晩夏にかけて、季節ごとに美しい花を咲かせます。どのランも、花は同じ形の花びらが円形に並んだお椀やお皿のような形ではなく、横向きに咲き、独特の、上下の区別がある形をしています。これは、受粉の仕方に理由があります。

一般に花を咲かせる植物は、おしべにある花粉が運ばれ、めしべに付く(受粉すること)で種子が熟します。花粉の運び手は、植物の種類によって動物や風などさまざまです。美しい花を咲かせる植物の場合、たいていそれは昆虫です。花は、蜜やにおいなどで昆虫を惹きつけます。そして花を訪れ

た昆虫に花粉が付き、その虫が次に花を訪れた際に受粉します。目立つ花びらは、虫に「ここに花があるよ」と知らせるための目印なのです。ランのように上下の区別がある花は、特定の昆虫が、花を訪れた際に下側の花びらにとまるなど、決まった向きで近づきやすい形なのです。このため、虫の頭の後ろなど決まった位置に花粉を付けることができ、受粉の確率を高めることになり



コケイラン

非常にたくさん詰まっています。果実は乾いて割け、種子はほこりのように細かいため風に舞って遠くまで運ばれます。数が極端に多いため、発芽に適した場所にたどり着く確率も高くなります。

しかし、小さいと不都合な点もあります。ランの種子はあまりに小さく、発芽とその後の成長に必要な養分を持っていないのです。ランが発芽するためには、菌類(キノコやカビの仲間)から栄養をもらう必要があります。菌類がないと子孫を残せないのです。

菌類との関係は成長してからも続きます。ラン科に限らず一般に植物の根には菌類が入り込んでおり、栄養のやり取りをするなど、菌類と共生関係にあることがわかっています。中でもランの場合は、細胞内に入り込んだ菌類を消化して栄養として利用してしまい、共生と言っても今のところランの側が一方的に得をしていると考えられています。

さらに菌類との関係を深めているランもいます。円山でも見られる中では、オニノヤ



サイハイラン

ます。ラン科植物の中には、たった1種の昆虫だけに受粉を頼っている種類もあります。確実に花粉を運んでもらえる一方で、万が一その昆虫が絶滅してしまった時には、ランも子孫を残せなくなってしまうというリスクもあります。

さらにラン科植物は、受粉に関して別の工夫もしています。たいていの花では、花粉は文字どおり粉状のもので、パラパラと虫の体に付きます。ところがランの場合は、花



オニノヤガラ

ガラとモイワランがこれに当たります。これらの種類は緑の葉が無く、自分で光合成により栄養をつくりだすことができません。生活に必要な栄養のすべてを、菌類を消化することで得ているのです。

美しさがわがわいして、ランの仲間は、盗掘(掘り採られてしまうこと)が多いのが残念です。野の花は野において楽しむようにしたいものです。



サルメンエビネ

粉塊というカプセルの中に数千もの花粉が封じ込められています。この花粉塊が運ばれて1個でもめしべに付けば、それだけで十分に多くの花粉が受粉し、多数の種子をつくることができます。そのかわり、花粉塊が1個も付かなかった場合は、まったく実らないこととなります。このことは、イチカバチカの無謀なギャンブルをしているように見えます。とはいえ、実際には種子がたくさん実った果実を時々見かけるので、それなりに勝算がある賭けのようです。

ランの果実には、ごくごく小さな種子が

神宮大麻全国頒布百五十周年記念 神宮大麻の歴史

明治五年四月二日、明治天皇の思し召しにより、皇大神宮(伊勢神宮内宮)の御垣内にて、神宮御靈奉行式が執り行われました。この祭儀より、天皇の大御心が込められた神宮大麻が新たに奉製され、これが全国に頒布されていきました。この神宮大麻の頒布は今年で百五十周年を迎えました。そこで、伊勢神宮崇敬会より発刊されています、「みもすそ」第一〇〇・二〇二号より参考・抜粋の形で、神宮大麻の歴史をご紹介します。ぜひ読んでいただこうと思います。

伊勢神宮の創建

天照大御神は、天孫降臨にあたり自ら命じられた宝鏡奉斎の神勅により、御歴代の天皇によつて皇居内で宝鏡を通してお祭りされてきました。そして、「この神風の伊勢の国は、遠く常世から波が幾重にもよせては帰る国である。都から離れた傍国ではあるが、美しい国である。この国にしようと思う。」とのさらなる神勅により伊勢の地でお祭りされることとなり、伊勢の神宮が建てられました。

そのような中、時代は明治の維新を迎えました。明治政府は「神社の儀は国家の宗祀にて一人一家の私有にすべきに非ざるは勿論の事に候」として、御師の存続を認めず、御祓大麻の全国各地への配布は廃止となりました。

神宮大麻の誕生

しかし、永きにわたり多くの国民の中に培われた神宮への崇敬は政府も尊いものとして重んじ、明治天皇は新体制を立てた神宮に新たな体裁の大麻を奉製し、全国に頒布すべしとの思し召しを下されました。こうして国家の神宮によ



神宮大麻3種(神宮司庁)

御師の誕生と 御祓大麻の全国普及

その創建の経緯からもわかる通り、天照大御神と天皇とが神勅に基づく祈りで繋がる神宮です。そこから、そこに他者の祈りが入り込む余地はありませんでした。しかし、その尊い御神威を仰ぎたい国民の心情は止みがたく、それを受けて祈りを執り持ったのが伊勢の御師と呼ばれる神主たちでした。



伊勢大大御神楽之図(神宮徴古館蔵)

る、いわば官製大麻としての神宮大麻が誕生しました。

新たな大麻には「皇大神宮御璽」との朱印が鮮やかに捺され、そこには天照大御神からの神勅のまにまに天皇が神宮に捧げられる大御心、国安かれ民安かれとの祈りを祝詞に託して祈り込め、神宮祭祀の伝統に則り清浄が上にも清浄を期する厳格な祓いが修されています。

神宮大麻の頒布

神宮大麻は明治・大正・昭和という近代の歴史の中でその頒布制度が次々に変わりました。

それは神宮大麻を誕生させた太政官や神祇官といった政府の機構が次々に変化したことと、宗教の自由や政教分離を掲げる政府にとって神宮大麻は宗教であるのか否かという解釈の問題など、様々な要因がありました。

しかし最終的には、神聖で尊い神宮大麻の頒布は全国の神職が担うことこそが相応しいとされ、昭和二年からは全国神職会に頒布が委ねられました。戦後はその役割を継承した神社本庁に委ねられ、現在でも包括下の神社を通じて神職や氏子によりその地域の家々に頒布されています。

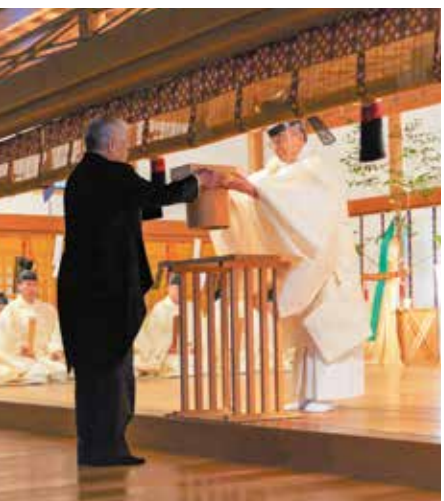
御師は神宮の尊さを全国に伝え、また人々の祈願に応じた祈禱を行いました。その祈禱(御祓)を凝らした神札は御祓大麻と呼ばれ、人々はそのを通して日常身近に伊勢の神宮の神徳を仰ぎました。御師は平安末期から鎌倉初期に誕生したと言われていますが、江戸時代後期には全国の約九割にも及ぶ家々に御祓大麻が祭られるほどになっていました。



御祓大麻(神宮司庁)

御師の廃絶

このように伊勢の神宮への信仰を全国へと伝えていた御師でしたが、彼らの頒つ御祓大麻は御師個人が国民個人の求めに応じて個別の祈禱を行い奉製した私製大麻であり、多分に御師の営利を目的としたものでもありました。



大麻曆頒布始祭(神宮司庁)

神宮と神宮大麻

この国を治める天皇が天照大御神の御鏡に国民の安寧を御祈りになる聖域、それが神宮であり、その御祈りが神宮の祈り。

その神宮の祈りを込めた神宮大麻を全国の家庭でお祭りすることが、天照大御神の御神威を国中に、そして将来へと照り徹らせることになる。

神宮大麻全国頒布百五十周年にあたり、このような心を再確認する機会となれば、神宮大麻を通じて神人和楽、君民一体の清新な国づくりを、そして尽きることのない永遠の我が国の発展を目指した、祖先の心が私たちの心にも満ちてくるのではないのでしょうか。

社頭風景

六月～九月

例祭



祝詞奏上(例祭)



年番役員参進



神輿渡御



人長の舞(宵宮祭)



年番第九東北祭典区



宮の森小学校スクールバンド(奉納行事)



豊栄の舞(後日祭)

令和四年六月十四、十五、十六日の三日間において、宵宮祭、例祭、神輿渡御を斎行いたしました。「札幌まつり」とも呼ばれ親しまれてきた当宮例祭ですが、令和二年、令和三年と新型コロナウイルス感染症の影響を受け中止いたしました。本年も多くの制限を行いマスクの着用や消毒などの各種対策を行ったうえでの斎行となり、完全に元の形とはまいりませんでした。が、年番である第九東北祭典区様の熱意とご関係の皆様の大なるご助力により、実に三年ぶりに斎行することができました。

神事におきましては参列の人数の制限を行ったうえでとなりましたが、全て滞りなく斎行いたしました。

奉納行事につきましては人数制限や時間の短縮、各種対策を行う事を前提に開催の運びとなりましたが、飲食を伴う野点をはじめ、いくつかの団体が参加を見合わせ、例年に比べるとやや少ない団体数での奉納となりました。

露店につきましては、アルコールの提供を行わず、出店数も制限いたしました。神輿渡御につきましては、奉仕者数を減らし、西四丁目交差点(旧四浦前)での駐

輦祭の中止、午後の渡御の奉仕者を午前より大幅に減らし各種演奏も行わない等多くの制限を行いました。

このように様々な制限の中ではありましたが、札幌まつりの開催を喜ぶ声が当宮にも多く寄せられ、また、多くの皆様にご参拝にお越しくださいましたこと、誠にありがとうございました。

尚、例祭に先立ち、六月九日(木)五穀豊穰と無病息災を祈願して北海道もち米団地農協連絡協議会とホクレン農業協同組合連合会により一二〇キロの大鏡餅が奉納され、例祭期間中御神前にお供えいたしました。

穂多木神社例祭

六月十五日(水)午前十時半、穂多木神社例祭を斎行いたしました。



穂多木神社例祭

鉦霊神社例祭

六月二十四日午前十時半、開拓神社前にて鉦霊神社例祭を斎行いたしました。尚、鉦霊神社は雨雪により御屋根が腐食いたしておりました為、七月七日(木)より修復工事を行っております。それに伴い鉦霊神社の御霊は開拓神社内に遷御いたしております。



鉦霊神社例祭



鏡餅

大祓並びに家内安全祈願祭

夏越の大祓を、六月三十日(木)午後三時より斎行いたしました。当日は皆様がお納めになられた人形ひとがたを乗せた舟を先頭に、神事に奉仕する神職巫女が列を成し、神門前に設置した茅の輪を潜り、本殿にて大祓の神事を執り行いました。引き続き家内安全祈願祭を斎行いたしました。例年多くの皆様にご参列いただき、ありがとうございましたが、新型コロナウイルス感染症拡大防止の為、一昨年、昨年に続き本年も参列をご遠慮いただき、神職巫女のみでの斎行となりました。



大祓

樺太開拓記念祭

樺太の施政記念日であり、ソ連軍の侵攻を受け廃祀となりました樺太神社の例祭日にあたる八月二十三日の午前十時、旧全国樺太連盟会員やその関係者たちの参列のもと、樺太開拓記念祭を斎行いたしました。



樺太開拓記念祭

御鎮斎記念祭

明治二年九月一日、明治天皇の詔により北海道の開拓・発展の守護神として大魂神・大那牟遲神・少彦名神の三柱を祀る北海道鎮座神祭が東京の神祇官にて斎行されました。

これを記念して九月一日(木)午前十時より御鎮斎記念祭を斎行し、祭典では明治天皇百年式年祭に合わせて作舞された「黎北の祈り」を奉奏いたしました。祭典終了後、北海道神宮に対して功績のあった方々に対し表彰状と記念品の授与式を行いました。



神楽「黎北の祈り」

開拓神社

八月十四日(日)午後三時、開拓神社祈願札焼納祭を斎行しました。本年も多くの皆様にお納めいただきました。願い事の書かれた木札は清められ、忌火から火を取った松明により火をつけ焼納いたしました。午後六時には宵宮祭を斎行いたしました。

八月十五日(月)午前九時、開拓神社例祭を斎行いたしました。例年引き続き執り行っておりました子供神輿や十四



宵宮祭



例祭



祈願札焼納祭

十六の期間で開催されてきました盆踊り、また隔年で執り行っておりました大神輿渡御は新型コロナウイルス感染症への対策として中止となりました。

また、四月二十四日(日)より始まりました第三十五回開拓神社杯少年野球大会は七月二十六日(火)に札幌つどいむにて決勝戦を行いました。表彰式は八月二十一日に北海道神宮本殿にて行われ、優勝した東雲ファイターズをはじめ、準優勝並びに三位のチームが表彰を受けました。

抜穂祭

九月八日(木)午後一時より、上川郡東川町にある北海道神宮神饌田において第四十四回目の抜穂祭を、新型コロナウイルス感染症拡大防止の為参列を制限し関係者のみで斎行いたしました。田長を北海道農業協同組合中央会副会長串田雅樹氏、田長介助役を北海道農業協同組合中央会協同活動推進室室長長縄道弘氏、耕作長を東川町農業協同組合組合長樽井功氏がそれぞれ務めました。

耕作者である三田常男氏を始め、東川町の関係者が参列し、神々の恩頼への感謝の誠心を捧げ、北海道の農業の更なる発展を祈りました。

神饌田で奉耕し収穫された「ゆめぴりか」は、北海道神宮の御神前に捧げられます。



稲を刈る早乙女達

天皇皇后両陛下
英吉利国御渡航行幸啓安泰祈願祭
並びに御渡航還幸啓奉告祭

天皇皇后両陛下にはエリザベス二世女王陛下の国葬への参列の為、英国へ御渡航になりました。

それにあわせ全国の神社にて渡航行幸啓安泰祈願祭並びに御渡航還幸啓奉告祭が斎行されました。

北海道神宮では九月十五日午後三時より御渡航行幸啓安泰祈願祭を、二十一日午前十時より御渡航還幸啓奉告祭を執り行いました。

北海道神宮頓宮

本年二月の大雪により、頓宮拝殿の鯉木が雪の重みで傾き、雪が解け始めた三月に御屋根の状況を調査したところ、鯉木、千木の殆どの根元が長年の雨水が入った為か腐食しており、その部分を含め御屋根全体の銅板の葺き替えを行う事となりました。六月二十九日(水)には「仮殿遷座祭」を斎行

し、完成予定の十月二十七日には「本殿遷座祭」を執り行う日程となっております。御参拝の方々にはご不便をお掛けいたしておりますが、宜しくご理解の程お願い申し上げます。



仮殿遷座祭

奉納品並びに奉納者ご紹介

令和三年九月より令和四年八月までの間、篤志の真心をご奉賛頂きました皆様をご紹介いたします。誠に有難うございました。(敬称略・順不同)

小齋賢三・松子	十万円
能登 嘉樹・彰子	十万円
株式会社Paraiso 代表取締役 岡部 文子	三十万円
三関 サダ	十万円
医療法人社団 恒仁会	十万円
熊谷 卓司・美恵	十万円
北海道神宮校 祇講	二百五十万円
ウイズユーコンタクト 代表 池上 規恵	十万円
池上 和洋	十万円
石狩染色株式会社	白紋幕
田畑 浩一・みづほ	白紋幕
佐藤 貢	百万円

奉賛会だより

〈北海道神宮奉賛会〉
奉賛会書面総会

書面にて行われた総会につきまして、一五〇三通の返信をいただき、一四六六通の承認のもと令和三年度事業報告並びに令和四年度事業計画案並びに収支予算書が採択されました。

第三十五回「境内清掃奉仕」のご案内

北海道神宮奉賛会の境内清掃奉仕を行います。三年ぶりの開催となりますので、お誘い合わせのうえご参加ください。

- 【日 時】十月三十日(日)
- 【集合時間】午前九時四十五分
- 【集合場所】北海道神宮 参集殿
- 【日 程】午前十時より正午まで
- 【申込〆切】十月二十五日(火)
- 【受 付】毎日午前九時から 午後四時まで



清掃奉仕の様子

※寒さが予想されますので防寒着でお越しください。
※雨天の場合は中止となります。
※植樹作業はありません。
※住所、電話番号、会員名を明記し事務局宛にFAXください
※ようお願い申し上げます。
※マスクの着用、手指の消毒等感染症への対策にご協力ください。

電話 六一〇二六二
FAX 六一〇二六四

◆新入会員・協賛者のご紹介

当会へのご入会・ご協賛を頂きまして、まことに有り難うございます。令和四年五月十六日から八月三十一日までのご入会の方、また会費以外にご協賛頂きました方のご芳名をご報告致します。お名前漏れ等がございましたら、お手数ですが事務局までご連絡下さい。(敬称略・順不同)

新入会員のご紹介

- | | |
|---------------|---------|
| 奥山 幸樹 | 藤井 しのぶ |
| 柿崎 晴美 | 高 濱 厚 |
| 丹野 真澄 | 高 濱 眞由美 |
| 宮坂 大介 | 佐藤 大祐 |
| 細川 昇 | 小林 一啓 |
| (有)アップ・スタンダード | 鈴木 淳也 |
| 中野 嘉久 | 伊藤 直文 |
| 櫻庭 陽一 | 益村 まり子 |
| 目良 純一郎 | 大道 勝之 |
| 松田 隆史 | 飯島 博子 |
| 成田 浩二 | 五十嵐 昌宏 |
| 今村 士郎 | 澤屋 和子 |
| 田宮 直人 | 渡邊 一哉 |
| 高橋 毅典 | |
| 橋本 正子 | |
| COREDD(株) | |
| IMCG(株) | |

協賛者のご紹介

- ◇ 一万円 (株)美好屋 竹林 和俊
- 長岡 忠正
- ◇ 五千円 大島 恵子
- 町田 隆敏 (株)ケーエフ・シー・マスティック 江口 洸
- 三部 信雄
- 渡邊 正徳
- ◇ 三千円 他 北洋コーキング(株)
- 信本 明子
- 盛岡 茂美
- 矢口 憲雄
- 情野 隆
- 武田 くみ
- 齋藤 仁志
- 山本 武雄
- 浜本 幸代

札幌まつり ご協賛団体紹介

札幌まつり振興会を通じて札幌まつりにご協賛頂きました皆様をご紹介させていただきます。ご篤志誠に有り難うございました。

(敬称略・順不同)

北海道ガス(株)
一般社団法人札幌建設業協会
岩田地崎建設(株)
サッポロビール(株)北海道本社
一般社団法人札幌銀行協会
札幌狸小路商店街振興組合
(株)石川物産館
一番街商店街振興組合
エア・ウォーター(株)
(株)さいとう
札幌通運(株)
(株)札幌都市開発公社
一般社団法人札幌ハイヤー協会
札幌四番街商店街振興組合
(株)福本商店
(株)ほくせん
北海道神宮祈請講
北海道神宮奉賛会
北海道神宮奉賛むすび会
(株)北海道新聞社

三井物産(株)北海道支社
三菱商事(株)北海道支社
札幌商工会議所
(株)セコマ
日本中央競馬会 札幌場外勝馬投票券発売所
二番街商店街振興組合
東日本電信電話(株)北海道事業部
(株)藤井ビル
(株)北洋銀行
(株)北海道銀行
北海道酒類販売(株)
北海道マツダ販売(株)
北海道旅客鉄道(株)
(株)アインホールディングス
アサヒビル(株)北海道工場
(株)アミアップ
池田矮房工業(株)
勇建設(株)
板谷土建(株)
伊藤組土建(株)
(株)伊藤塗工部
今井金商(株)
(株)HPI
遠藤興産(株)
大友運送(株)
曲メ高橋水産(株)
加森観光(株)
未来のアグリ(株)
札幌駅総合開発(株)
札幌三番街商店街振興組合

北海道信用金庫
札幌土建工業(株)
新日本通信工業(株)
(株)田中組
(株)つうけん
つばめ自動車(株)
フルテック(株)
道路工業(株)
中井聖建設(株)
社会医療法人医仁会中村記念病院
(株)ニッセンエスコート
日本栄養食品(株)
日本清酒(株)
日本通運(株)札幌支店
白馬堂印刷(株)
橋本電気工事(株)
藤光鋼材(株)
ホクレン農業協同組合連合会
北海道エネルギー(株)
北海道火災共済協同組合
北海道コカ・コーラボトリング(株)
北海道中央バス(株)
北海道放送(株)
札幌みらい中央青果(株)
(株)マルゲンビル
マルスイホールディングス(株)
丸彦渡辺建設(株)
(株)メディア・マジック
(株)モロオ
横山食品(株)

(株)アイティ・コミュニケーションズ
寿産業(株)
北都交通(株)
札幌ホテル旅館協同組合
山藤三陽印刷(株)
(株)石山組
一般社団法人札幌観光協会
札幌中央アーバン(株)
札幌テレビ放送(株)
(株)敷島屋
新栄クリエイト(株)
税理士法人知野・寺田会計事務所
セコー(株)札幌支店
中山食品工業(株)
(株)北友
北海道クリン・システム(株)
(株)丸高青果
(株)オオイ工務店
北電力設備工事(株)
(株)小松
北海道フイナー(株)
(株)ホンダ四輪販売北海道
三菱地所(株)
豊松吉工業(株)
(株)あいプラン
青池水産(株)
秋津道路(株)
旭イノベックス(株)
旭運輸(株)
アサヒ住宅(株)

(株)アスピック
(株)アトリエバンク
(株)アルファ美輝
(株)イーストン
社会医療法人柏葉会 柏葉脳神経
外科病院
(株)エミヤホールディングス
(株)エル技術コンサルタント
(株)大室洗染所
岡本興業(株)
(株)鬼木製作所
片桐機械(株)
(株)カナリヤ
(株)カネイ
(株)キクデン
(株)さのこや
協信電気工業(株)
(株)ケイジー技研
ケントハウス(株)
(株)構研エンジニアリング
コスモ建設(株)
(株)小山製麺所
先本建夫税理士事務所
札幌警備(株)
(株)札幌振興公社
札幌第一交通(株)
札幌中央信用組合
サツドラホールディングス(株)
札幌パブリック警備保障(株)
(株)札幌パリ

(株)札幌北洋カード
(株)札幌流通倉庫
佐藤水産(株)
(株)サン広告社
(株)シー・イー・サービス
ジェイ・オール北海道バス(株)
(株)昭和ビル
(株)食品急送
(株)食品資材
(株)全道警備センター
タイムシン設計(株)
(株)太平ホーム北海道
大平洋建業(株)
(株)滝川自工
竹内建設(株)
月寒運輸(株)
(株)土屋ホーム
(株)帝国設計事務所
(株)テックサプライ
寺町鉄筋工業(株)
東京美装北海道(株)
(株)道新アクティ
OTTO北海道販売(株)
道都化学産業(株)
(株)奈る美
(株)南香園
西山製麺(株)
日糧製パン(株)
日本データーサービス(株)
(株)博善社

藤山倉庫(株)
(株)フラザー輸送
ビルドプロテック(株)
(株)ベルックス
富久居産業(株)
(株)宝石の玉屋
藤井設備(株)
北央信用組合
(株)ホクスイ設計コンサル
(株)ホクレン商事
北海道電気工事(株)
(株)北海道技術コンサルタント
北海道消防機材(株)
ALSOK北海道(株)
(株)日建設計
北海道日産自動車(株)
北海道物流開発(株)
(株)マキ商会
松岡満運輸(株)
(株)丸一泉商店
(株)宮田自動車商会
明星自動車(株)
(株)村本印房
(株)メディアプラン
(株)山口電気機械工務所
(株)山忠奥山柳造商店
(株)ワールドウツティ
和光技研(株)
おおもと経営オフィス
*(株)リビングホテルズ・イン札幌ラドホテル札幌ラホセル

(株)セリオ むすめや
大和リゾート(株) ロイトン札幌
有限会社北陽写真場
柳原建設(株)
(株)山下設計 北海道支社
(株)山二 辻商店
鷲尾ウッドワーク(株)
(株)岩崎
昭和交通(株)
大成建設(株)札幌支店
(株)竹原鉄工所
(株)HBA
日之出商事(株)
北土建設(株)
(株)曲長 富樫商店
(株)じょうつ
東進共同水産(株)
(株)北日本自動車共販
日本都市設計(株)
アクサ生命保険(株)札幌支社
(公社)ふる里 公苑
石上車輛(株)
(株)プロジェクト・フォー
北海道百貨店協会